

Wij maken *Winschoten*

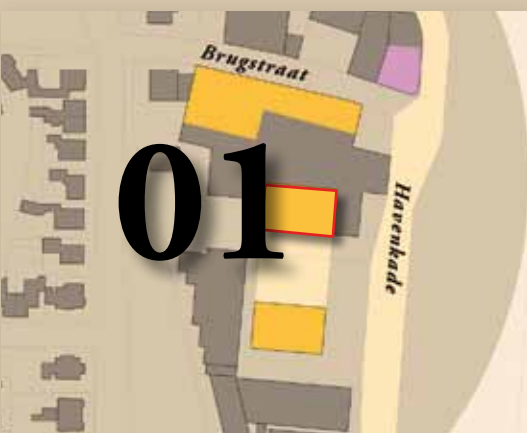
mooi...

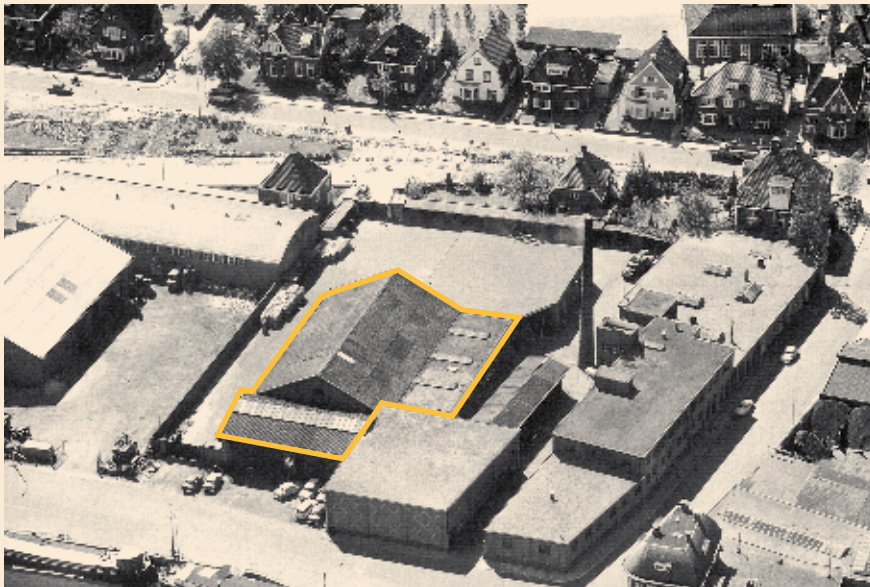
Cultuurhistorisch project Winschoten



Tramwerkplaats > theater

Oosterhavengebied
Havenkade West 1





De tramwerkplaats opgenomen in de vruchtenwijn- en likeurfabriek



Op de achtergrond de locstalling met rechts de tramwerkplaats



Interieur tramwerkplaats



Emplacement Winschoten, middenachter de tramwerkplaats



Personeel tramwerkplaats met locomotief

Verleden

Stoomtramwegmaatschappij Oostelijk Groningen

H.J. Phaff, vruchtenwijn en likeurfabriek

De Stoomtramwegmaatschappij Oostelijk Groningen (OG), in de volksmond ook wel ÔL Graaitje genoemd, vervoerde van 1915 tot 1917 mensen en goederen vanuit Winschoten naar Ter Apel. Daar werd een verbinding gelegd met het Drentse tramwegnet. In 1917 volgde een vertakking naar Bellingwolde en in 1919 een doorgaande verbinding naar Delfzijl. Zo kwam Winschoten centraal te liggen in een netwerk van tramverbindingen. Hierdoor kende Winschoten een groot emplacement en veel centrale voorzieningen zoals het administratiekantoor, gelegen aan de huidige Wilhelminasingel, en de remise werkplaatsen.

De twee loodsen aan de Tramweghaven, de huidige Havenkade-West, zijn in 1915-1916 gebouwd als werkplaatsen. De, vanuit de haven gezien, linker loods was de 'werkplaats' voor schilder- en bekledingswerkzaamheden, de rechter loods was de 'algemene of loc werkplaats'. Aan de voorzijde van deze laatste loods was een ruimte waarin de bussen, waarmee de maatschappij ook reed, konden worden gestald.

Uiteindelijk was de stoomtram niet rendabel. Voor het personenvervoer waren de trams te traag, de autobus was veel sneller. Het goederenvervoer kon veel goedkoper per schip. De stoomtram verdween kort na de Tweede Wereldoorlog uit het straatbeeld. OG kreeg geen licentie voor het busvervoer in Oost-Groningen, waarna de maatschappij in 1948 werd opgeheven.

De algemene werkplaats werd aangekocht door de Firma H.J. Phaff en opgenomen in de vruchtenwijn- en likeurfabriek. Na de sluiting van Phaff in de jaren zeventig van de vorige eeuw, raakten de panden steeds verder in verval. Het oorspronkelijke fabriekscomplex van Phaff, dat dateert uit 1847, kreeg de status van rijksmonument, de OG-loodsen echter niet.





Interieur van de toekomstige foyer



Doorgang van foyer naar theater



Dit wordt de entree



Het toekomstige theater van buiten



De achterzijde



De zuidkant van het gebouw



Eerste voorstelling voor de verbouwing: Het Goud van Winschoten, 2005



Het toekomstige theater van binnen

Ideeën

**Historische Vereniging
Oud Winschoten**

Stichting Tramwerkplaats

Verenigingen in Winschoten

**Muziekschool
Oost-Groningen**

Gemeente Winschoten

In 2007 werd in opdracht van de gemeente Winschoten, inmiddels de eigenaar van de loodsen, een herbestemmingsplan uitgewerkt door KAW Architecten en Adviseurs. De gemeente dacht een nieuwe bestemming voor de panden te hebben gevonden; een nieuwe aantrekkelijke locatie voor het Noordelijk Busmuseum Winschoten dat op de oude locatie met ruimtegebrek kampte. Naast het museum zou in de loods ruimte zijn voor diverse andere commerciële en niet-commerciële activiteiten. Het overleg rond de nieuwe invulling liep echter stuk en sloop leek daarmee onafwendbaar. Op de vrijkomende grond zou een parkeergarage gerealiseerd gaan worden om de binnenstad van Winschoten te ontlasten.

Slechts enkele dagen voordat de sloopvergunning zou worden afgegeven klopte theater- en muziekschooldirecteur Tineke Abelen aan de deur van de gemeente Winschoten. Zij was op zoek naar een onderkomen voor verenigingen tijdens het zogenoemde 'Klinkerloze-tijdperk'. Op 8 november 2006 had de gemeenteraad van Winschoten ingestemd met het voorstel om te komen tot een nieuw cultuurhuis op de plek van theater De Klinker. In het cultuurhuis zullen onder ander een theater, een centrum voor kunsten (inclusief een muziekschool) en de openbare bibliotheek gevestigd worden. Het proces van slopen tot de oplevering van de nieuwbouw neemt jaren in beslag. Een periode waarin Winschoten verstoken lijkt te zijn van voorstellingen en optredens van amateur- en professionele gezelschappen. Veel verenigingen hadden hun zorgen al uitgesproken. De voormalige tramwerkplaats lijkt een goed alternatief, maar hoe kan voor de langere termijn een goede, sluitende exploitatie worden opgezet?





De foyer



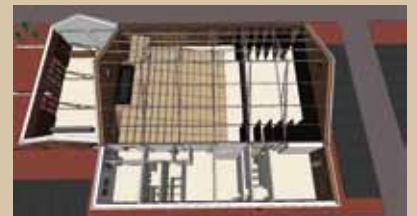
Entree van de foyer



Interieur impressie van de foyer



Receptie in de theaterzaal



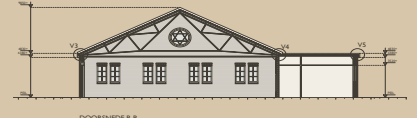
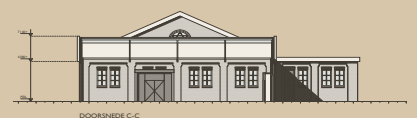
Indeling Tramwerkplaats



Impressies van de theaterzaal



De Tramwerkplaats als dinerzaal



Bouwtekeningen

Ons plan

KAW Architecten en Adviseurs

Gemeente Winschoten

Voorjaar 2008 wordt opnieuw een haalbaarheidstudie uitgevoerd. De loods blijkt in een redelijke bouwkundige staat te verkeren; het is degelijk gebouwd maar kent veel achterstallig onderhoud. De in rode baksteen uitgevoerde gevels verkeren ook in een redelijke staat. Dit en de centrale ligging van de panden doen het adviesbureau concluderen dat de voormalige tramwerkplaats geschikt is als huisvesting voor een tijdelijk theater.

Er wordt een plan ontwikkeld waarbij door groot onderhoud en restauratie het oorspronkelijke gevelbeeld wordt hersteld. Daarnaast wordt een inrichting gerealiseerd, die zo veel mogelijk voldoet aan de eisen die gesteld worden aan een kleinschalig theater met een vlakke vloerzaal. De belangrijkste subsidiegever eist vervolgens dat de investering in het pand meer dan een tijdelijk effect moet hebben. Al met al stelt dit de Stichting Tramwerkplaats voor de taak om ook voor de langere termijn plannen te ontwikkelen. Plannen, aldus Robert Jalink bestuurslid van de stichting, waarbij de theaterwerkplaats niet als concurrent van het cultuurhuis wordt ingezet, maar als aanvulling daarop. Hierdoor zal ook op langere termijn het voortbestaan van de Tramwerkplaats gegarandeerd zijn. En dat is mooi, want er is in Winschoten al veel cultuurhistorisch erfgoed verdwenen.

Samen met de revitalisering van het haventerrein en de effecten van de aansluiting van het Oldambtmeer op het Winschoter Diep geeft deze ontwikkeling dit deel van de haven een forse meerwaarde voor Winschoten. Na de oplevering van het nieuwe cultuurhuis zal de Tramwerkplaats in gebruik blijven als theaterwerkplaats. Een plaats waar groepen kunnen repeteren, waar nieuwe producties kunnen worden ontwikkeld en waar bijvoorbeeld de Jeugdtheaterschool Oost-Groningen haar lessen kan geven.





De renovatie van de entree



Impressie van het exterieur



Bouwtekeningen

De Tramwerkplaats in het kort

Bouw	Stoomtramwegmaatsch. Oostelijk Groningen, 1918
Verkoop	H.J. Phaff, vruchtenwijn en likeurfabriek, 1948
Buiten gebruik	eind jaren zeventig
Planvorming	theaterwerkplaats, maart-juni 2008
Verbouwing	juli-december 2008
Opening	25 juni 2009
Functie	theaterwerkplaats, concerten, kleinschalige evenementen, bijeenkomsten
Oppervlakte	680m ²
Zitplaatsen	350 in theateropstelling
Staanplaatsen	600
Bijzonderheden	foyer is overdag in gebruik als brasserie
Investering	€ 550.000,00

Project

Winschoten Cultuurhistorie (075730), 8 februari 2008
 Adviseur Robert Jalink

Opdrachtgever

Gemeente Winschoten, projectleider Rolf Middelberg

Architect

KAW Architecten en Adviseurs

Brochure

Tekst en eindredactie Onderzoeksbureau Elles Bulder
 Vormgeving Frouke Roukema

Beeldmateriaal

Gemeente archief Winschoten, Groninger Archieven Groningen, 'Stoomtramwegmaatschappij Oostelijk Groningen 1915-1948', auteurs G.R. de Weger en Ag. Jansen, KAW Architecten en Adviseurs, HKB Stedenbouwkundigen, Anton Reininga, Citadel Theater.



winschoten
 jbs

