

Architecten moeten zich verdiepen in prefab. “De techniek gaat vooruit, het ambacht verdwijnt. De schoonheid van de elementen kun je gebruiken om iets moois te maken”, stelt Reimar von Meding van KAW Architecten en Adviseurs.

‘Ambacht in de bouw is totaal verdwenen’

Bart Mullink

Rotterdam - Moskou is een uitdaging voor architecten en stedenbouwkundigen die er hun bestaansrecht willen bewijzen, weet Reimar Von Meding van het in herstructurering gespecialiseerde KAW. “Woningbouw gebeurt daar niet met geprefabriceerde elementen; de gebouwen komen helemaal uit de fabriek.”

Het ambacht in de bouw blijkt er volledig verdwenen. Een beperking, weet hij, waarmee je moet kunnen omgaan. Je gaat al de mist in als je een ontwerp maakt met een gemetselde gevel. Die kan niemand meer maken. De enige detailleringen die je ziet, zijn dikke kitranden tussen de betonelementen.” Samen met het gelijkheidsideaal van het vroegere communistische systeem heeft de industriële werkwijze gezorgd voor het vertrouwde beeld van uniforme grauwe flatwijken. “De hele stad bestaat uit dezelfde losse, hoge appartementengebouwen. Voor de woningen bestaat één model en dat wordt een miljoen keer herhaald. Architecten komen er niet aan te pas. Een groot nadeel van deze manier van bouwen is:

dat specifieke oplossingen voor specifieke locaties onmogelijk zijn. Met al die standaardgebouwen kun je niet eens hoekwoningen maken, dus ook geen gesloten bouwblokken. Ook blijven kansen onbenut om in plinten voorzieningen te maken zoals winkels en restaurants. Gevolg: ondanks een hoge woningdichtheid ontbreekt het ernstig aan stedelijkheid.” Hij trekt een vergelijking met Barcelona, dat net als Moskou erg veel woningen per vierkante kilometer heeft. “De hoge bouwblokken, met pakweg vijftien verdiepingen woningen, zorgen in Barcelona voor voldoende draagvlak om in de plint allerlei voorzieningen te hebben.”

“
Als bouwers er gek van worden, moet je het niet doen
”

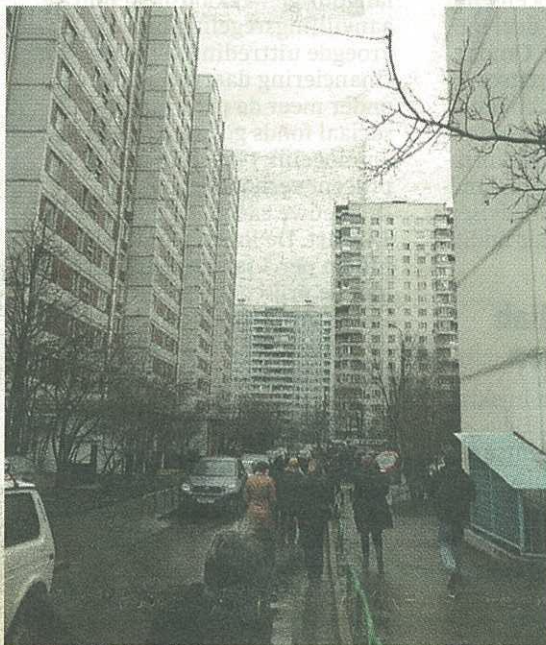
Ondanks hun overeenkomst in dichtheid is het verschil in karakter tussen beide steden daardoor enorm. Voor Moskou houdt dat een belofte in, ziet hij. Met de voltallige bureaubezetting reisde KAW naar Moskou om zich te verdiepen in de stadsproblemen. “We willen onderzoeken of

we met het systeem van prefabricage meer variatie kunnen maken.” Voor elke aanpak geldt dat die volgens hem realistisch en betaalbaar moet zijn. Dat woningzoekenden in de Russische hoofdstad geen keus hebben, werd door de toegenomen inkomensverschillen een grote bron van onvrede. De wens van met name de middenklasse zich te onderscheiden met een stulp in een dure wijk blijft, enkele uitzonderingen daargelaten, onvervuld. “Omdat alle woningen toch hetzelfde zijn, woont de directeur naast de schoonmaker. Er zijn ook helemaal geen betere wijken. Maar ook geen achterstandswijken. Onvoorstelbaar maar waar: door het uniforme woningaanbod is de bevolking in alle wijken sterk gedifferentieerd.”

Vroeg of laat komt ook in Moskou de segregatie op gang, voorspelt hij. Dan krijgt ook Moskou zijn getto's. Net als westerse grote steden. In die vergaande gedifferentieerde westerse steden ziet de andere kant van de medaille en tegelijk het Russische voorland. Het Nederlandse aandeel daarin vindt hij opvallend want gettovorming is wereldwijd typisch iets van grote steden. “Wij hebben geen echte steden en kijken met jaloezie naar de grote metropolen. Maar wij hebben wel getto's.” Fysieke ingrepen kunnen in zijn ogen bijdragen aan de oplossing



Het appartementengebouw Jean Sibelius in Eindhoven: prefab met een ambachtelijke uitstraling.



Flatwijk in Moskou. Wie er iets beters van wil maken, stelt Von Meding, moet de mogelijkheden verkennen van de fabrieksmatige bouw, meestal aangeduid met de Duitse term Plattenbau.

van gettoproblemen, ook al manifesteren die op de eerste plaats sociaal. “Woningen maken de stad, is onze overtuiging. Daaromheen moet je zorgen voor aantrekkelijke voorzieningen, bijvoorbeeld een bijzondere bioscoop. Een prettige woning is een basisbehoefte voor iedereen. Dat inzicht is in de architectuur en stedenbouw ondergesneeuwd geraakt”, hekelt hij de eenzijdige interesse voor opvallende gebouwen, zonder goed naar de sociale context te kijken. KAW richt zich op projecten met sociale woningbouw. “Als enige bureau in Nederland proberen wij

vooraanstaande architectuur te koppelen aan sociale doelen. Maatschappelijke betrokkenheid, opkomen voor de zwakken, daar gaat het om. Dit klinkt idealistisch maar goed, het is wel zo.” Het bureau blijft trouw aan zijn ontstaansgeschiedenis. Na de oprichting in 1973 – niet toevallig op 1 mei – stortten de pioniers zich op het opknappen van oude panden; revolutionair in die tijd. Dat sociale woningbouw en stedelijk schoon kunnen samengaan, illustreert hij met het door KAW ontworpen project voor ouderenwoningen Jean Sibelius in Eindhoven. De 110 appartementen van 95 vierkante meter werden gebouwd voor 850 euro per vierkante meter bvo. Geen prijs waarbij je denkt aan bouwjaar 2007 en al helemaal niet aan topkwaliteit. “Toch werd dit project genomineerd voor de BNA-prijs gebouw van het jaar en in een andere competitie geprezen als een van de tien beste sociale woningbouwprojecten van Europa”, zegt hij trots.

Prefabbouwer

Voor de bouw werd een team gevormd met aannemer Hurks; een vooraanstaande prefabbouwer. “De kennis van Hurks is gebruikt om mooie details te maken zoals bakstenen overstekken, gemetselde rollagen en waterslagen, betonelementen in de gevel en voor de dakrand. Het is allemaal prefab maar geeft toch een heel ambachtelijke uitstraling: een kwestie van de denkwijze van de aannemer duiken, dan kun je beter én goedkoper bouwen. En je voorkomt dat je zaken ontwerpt die een aannemer niet krijgt uitgevoerd. Aannemers worden daarvan gek. En als ze er gek van worden dan moet je het niet doen.” ■



Reimar von Meding: “Je gaat al de mist in als je een ontwerp maakt met een gemetselde gevel. Die kan niemand meer maken.” Foto: Ries van Wendel de Joode